

Table des matières

Introduction	7
Qu'est-ce que le Tarot?.....	7
Les particularités du Tarot chinois	8
Les vingt-deux lames	11
Lame I – L'Apprenti	12
Lame II – La Porteuse d'eau.....	14
Lame III – La Déesse du riz	16
Lame IV – L'Empereur.....	18
Lame V – La Pagode illuminée.....	20
Lame VI – Le Labyrinthe	22
Lame VII – La Victoire	24
Lame VIII – La Justice	26
Lame VIII – Le Maître de sagesse	28
Lame X – Le Destin	30
Lame XI – Le Dragon.....	32
Lame XII – Le Pendu	34
Lame XIII – La Mort.....	36
Lame XIII – La Balance.....	38
Lame XV – L'Orage	40
Lame XVI – Le Temple foudroyé	42
Lame XVII – L'Étoile.....	44
Lame XVIII – La Lune.....	46

Lame XVIII – Le Soleil.....	48
Lame XX – Le Tao	50
Lame XXI – Le Singe.....	52
Lame XXII – La Moisson	54
Le Tarot chinois et vous.....	57
L'art de tirer le Tarot chinois.....	59
Première méthode : la Lune, le Soleil, l'Étoile.....	59
Deuxième méthode : le conseil des Sept Sages	60
Conclusion.....	61

Introduction

QU'EST-CE QUE LE TAROT ?

Le Tarot est à la fois un langage et un message. Il est l'expression personnelle et intime de chacun, mais aussi la forme symbolique et initiatique qui permet d'accéder à une autre réalité et à un autre niveau de conscience.

L'origine de ce jeu est inconnue. Nul ne sait quand a été créé le Tarot, ni par qui. Nous ignorons même la signification du mot Tarot ! La plus ancienne mention de ce mot remonte au quinzième siècle. Depuis, plus de trois mille jeux de Tarot sont apparus. Le Tarot de Marseille est la version la plus populaire et fait autorité en la matière par son respect de la tradition symbolique.

Sous sa forme classique, le Tarot comprend soixante-dix-huit cartes regroupées en deux séries :

- Vingt-deux cartes appelées lames ou arcanes majeurs ;
- Cinquante-six cartes appelées lames ou arcanes mineurs.

Les lames majeures représentent des mises en situation avec des personnages, des structures et des éléments de la recherche initiatique. Ce groupe suffit pour donner une réponse constructive au cheminement futur de la question que l'on a posée. C'est un très bon support de voyance.

La seconde série se divise en quatre groupes de quatorze cartes : bâtons, épées, coupes, deniers. Ceux-ci correspondent sensiblement aux trèfles, piques, cœurs et carreaux du jeu que tout le monde connaît. La différence entre le jeu de cartes ordinaire et le Tarot est primordiale : le premier est populaire et ludique, alors que le deuxième fait toujours appel à une démarche intérieure et à un langage initiatique.

Le Tarot correspond aux idées mères communes à l'humanité. C'est pour cela que, à partir des mêmes bases, il peut y avoir un Tarot pour chaque civilisation.

LES PARTICULARITÉS DU TAROT CHINOIS

Le Tarot chinois s'appuie sur la philosophie du Tao. Cette notion est difficile à intégrer pour un esprit occidental dont la pensée est plutôt cartésienne. Le Tao est une attitude intérieure, le résultat d'une pratique intuitive non mentale devant la réalité de la vie. La signification la plus proche du sens chinois est la voie, le sentier.

Lao-Tseu, un grand sage chinois ayant vécu vers l'an 500 av. J.-C., est considéré comme le père fondateur du taoïsme. Il en a écrit les principes d'application, qui sont encore aujourd'hui d'actualité, car ces enseignements sont des vérités éternelles – comme peuvent l'être les Fables de La Fontaine – dans le domaine des lois de la vie et du fonctionnement de la nature humaine.

Le Tarot chinois traduit en images les principes du Tao. Les vingt-deux arcanes majeurs qui composent son parcours représentent les idées mères communes à toutes les civilisations, et que nous portons tous en nous. Ils symbolisent les forces de la vie matérielle et spirituelle : le courage, la victoire, la réussite, mais aussi les influences de la Lune, du Soleil et des Étoiles. Ils sont ainsi des repères dans la connaissance de soi et des autres.

Il faut partir de l'idée que le destin est un programme prédéterminé. Ce déterminisme est tout aussi biologique, psychologique qu'énergétique. Du berceau à la tombe, nous avons tous un voyage à faire. Notre train personnel part à l'heure de la naissance et s'arrêtera à l'heure finale ; nous ne pouvons rien y changer. Cependant, comme dans tout voyage, nous avons la possibilité – dans la limite de l'espace réservé à ce dernier – de nous déplacer, d'observer, de constater et d'apprendre.

Voici ce que disait Lao-Tseu :

*Tu viens d'un monde divin
Et tu peux y retourner si tu le veux.
Il y a en toi quelque chose d'éphémère
Et quelque chose d'Éternel.
Ne te sers de l'éphémère
Que pour développer l'Éternel...*

Les vingt-deux lames

Lame I

L'Apprenti

Écoute avec ton esprit plutôt qu'avec tes oreilles

– Confucius

Je suis l'apprenti et je favorise le commencement de toutes les actions envisagées.

J'apporte le désir d'apprendre.

Je soutiens à la fois l'ambition et l'humilité.

MES SECRETS

Mon attitude est celle de l'écoute devant le sage qui m'enseigne les lois de la vie.

Je travaille en moi la volonté et l'acceptation.

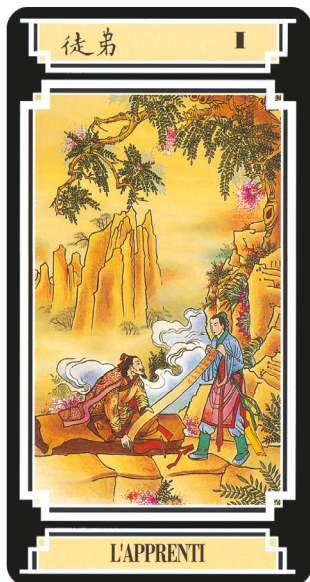
Ordre, méthode, organisation sont mes bases pour réussir.

MON MESSAGE

Les conditions sont favorables pour agir.

Se méfier de la précipitation et de l'impatience.

Garder l'espoir et la confiance en soi.



SAGESSE EXPÉRIMENTALE

Être apprenti, c'est faire un choix: c'est commencer, après un bilan intérieur, une nouvelle démarche, volontairement orientée, pour obtenir un résultat dans un domaine que l'on ne maîtrise pas encore. Ce choix est fait en fonction d'expériences que l'on désire vivre pour accéder à un autre niveau de conscience permettant d'agir avec plus d'efficacité dans la vie quotidienne.

EXERCICES

Dessinez le nom de la carte en caractères chinois

徒弟

L'Apprenti

Méditation

Regardez bien cette carte et mettez-vous à la place de l'Apprenti.

Agissez de l'intérieur en essayant de bien comprendre et d'utiliser les conseils d'action donnés par l'enseignant.

Écrivez la phrase suivante

Je suis l'Apprenti et j'applique ce que j'ai appris.